



Wartung von Windenergieanlagen

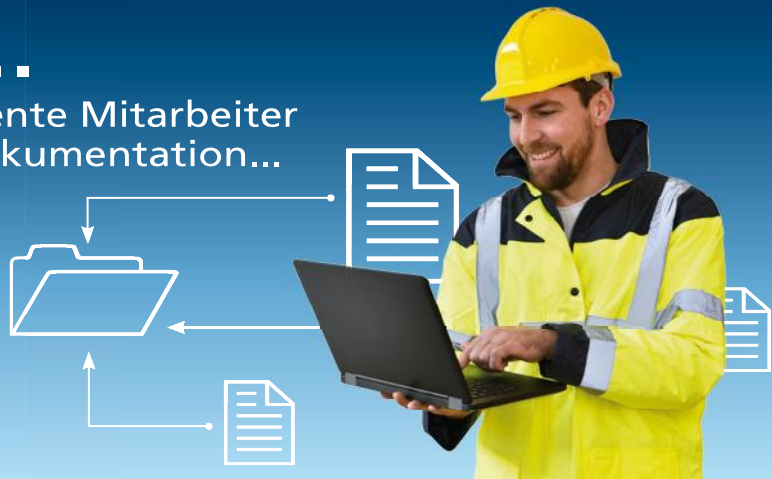
nach DGUV Vorschrift 3

Gondel, Turm, Trafostation

Ehrlicher...
...durch transparenten Service.



Besser...
...durch Kompetente Mitarbeiter
und moderne Dokumentation...



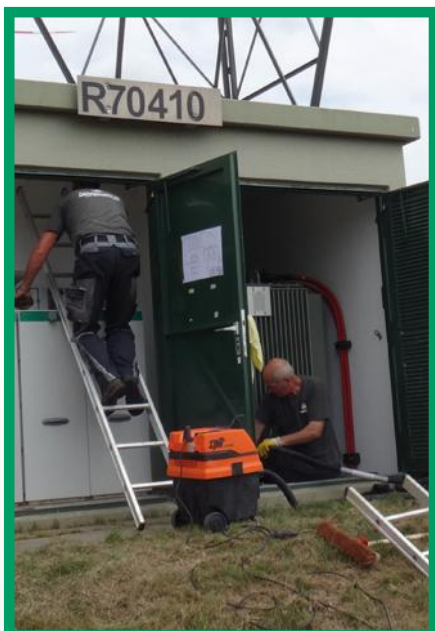
Effizienter...
...durch kurze Stillstandzeit...



Problem: Schmutz und Wasser

Gefahr von
Spannungsüberschlägen

aus Dreck, Ungeziefer und Feuchtigkeit entstehen leitfähige Schichten



gereinigt: sieht wieder aus wie neu

Lösung: regelmäßige Reinigung und Sichtkontrolle



Wasser im Stationskeller !!!



mangelhafte Abdichtung



ordnungsgemäße Trockenlegung

Problem: Öl tritt am Trafo aus

bleibt das Problem unentdeckt
geht der ganze Trafo kaputt



durch schräge Belastung ist der Stützer in Schiefelage geraten > Öl entweicht



Lösung: Ursachen finden
und beheben.
Regelmäßige Ölprobe-
entnahmen lassen frühzeitig
Schäden im Trafo erkennen



die Ölwanne
war undicht

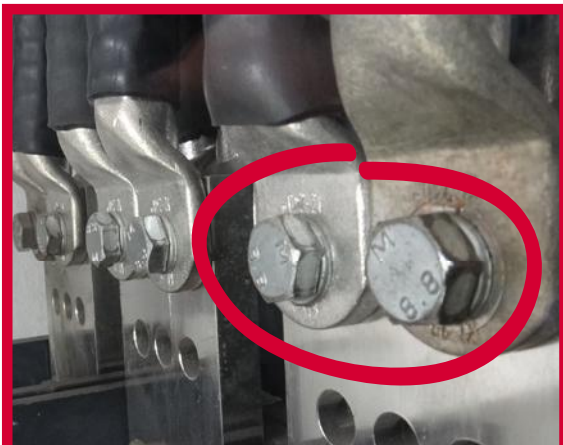




Schaden durch Überschläge

Problem: Verarbeitungs-Mängel

Folgeschäden und Mehrkosten entstehen



falsche Schrauben und zu kleine Scheiben ohne Sicherung

Schrauben mit Sperrscheiben nach DIN



Lösung: kompetente Partnern beauftragen, die Mängel erkennen und korrekt beseitigen



falsch ausgelegter Blitzstromableiter und falsch dimensionierte Vorsicherung



Reparatur noch während der Wartung

regelmäßige Wartung lohnt sich:

- ✓ eine technisch gepflegte Anlagen hat weniger Ausfälle
- ✓ teure Folgeschäden vermeiden durch frühzeitiges Erkennen von Problemen
- ✓ gesetzlich alle 4 Jahre vorgeschrieben, jährlich von der Berufsgenossenschaft empfohlen:

„Der Unternehmer hat dafür zu sorgen, dass die elektrischen Anlagen und Betriebsmittel auf ihren ordnungsgemäßen Zustand geprüft werden ...“
(DGUV Vorschrift 3 § 5)

 **BG ETEM**
Energie Textil Elektro
Medienerzeugnisse

August 2015

Prüfungen an **Windenergieanlagen nach DGUV Vorschrift 3** - Handlungsempfehlung für Betreiber und Prüfer -

Prüfungen sollen aufgetretene oder sich anbahnende Mängel aufdecken, die Gefährdungen hervorrufen können oder den Betrieb behindern.

Elektrische Anlagen und Betriebsmittel dürfen nur von Elektrofachkräften oder unter deren Leitung und Aufsicht von elektrotechnisch unterwiesenen Personen geprüft werden.

Die Prüfungen sind nach DIN VDE 0105-100 Abs. 5.3 zu finden. Messverfahren und Messmittel sind in DIN VDE 0100-600

Für wiederkehrende Prüfungen hat sich in der Praxis für Anlagen mit vergleichbaren Umgebungsbedingungen eine Prüffrist von grundsätzlich einem Jahr bewährt; je nach Zustand, Wartungsintervall und -umfang muss entsprechend der Gefährdungsbeurteilung diese Frist angepasst werden; dabei sollten auch die Herstellerhinweise beachtet werden.
Durch den Vergleich der festgestellten Werte mit den Werten vorheriger Prüfungen können auch Erkenntnisse über die Richtigkeit der Prüffristen gewonnen werden.

Die Durchführung der Prüfungen...
und Prüfergebnisse sind mindestens bis zur nächsten Prüfung...

Für wiederkehrende Prüfungen hat sich in der Praxis für Anlagen mit vergleichbaren Umgebungsbedingungen eine Prüffrist von grundsätzlich einem Jahr bewährt; je nach Zustand, Wartungsintervall und -umfang muss entsprechend der Gefährdungsbeurteilung diese Frist angepasst werden; dabei sollten auch die Herstellerhinweise beachtet werden.
Durch den Vergleich der festgestellten Werte mit den Werten vorheriger Prüfungen können auch Erkenntnisse über die Richtigkeit der Prüffristen gewonnen werden.

Prüfung durch eine Prüfplakette o. ä.

**zertifizierte
Schutzprüfungen
und Begutach-
tung der Anlage**



Schutzprüfung an einem Überstromzeitschutzrelais



moderne Mess-
technik: hier ein
Netzanalysegerät

**Für Solarparks:
Die Wartung im Winter ist besonders
zu empfehlen:**

- weniger Sonne = weniger Ausfall
- optimaler Start in die Hauptertragszeit



airXite
PRÜFUNG AN ERNEUERBAREN ENERGIEN
Ehrlicher • Effizienter

Checkliste Trafostationen DGUV Vorschrift 3
Anlage:

Erklärung: Kreuz für Ja oder Nein, J und N durchstreichen heißt nicht
Alle Felder werden von uns durchgeführt. Für Mängelfrei müsste a

Nr.	J	N	Außenanlage
1.1			Kulturschnitt gemacht?
1.2			Dach OK?
1.3			Regenrinnen OK?
1.4			Pflaster OK?
1.5			Gibt es Mängel?

Nr.	J	N	Türen
2.1			Türen lassen sich gut öffnen?
2.2			Türen lassen sich gut verschließen?
2.3			Türen in Fluchtrichtung öffnend?
2.4			Türen in Fluchtrichtung öffnend und OK?
2.5			

4.7			
4.8			
4.9			Außenverdrahtung L1, L2, L3?
4.10			Leistungsschalter aktuell gewartet?
4.11			Feldnummerierung i.O.? (-J0...?)
			Feldverbindungsleitungen richtig & i.O.?

airXite GmbH Datum, Ort Arbeitsverantwortlicher

Geschäftsführer: Ralf Kaltschmidt Tel: 03541-88790 30
 Prokurist: Stephan Röpkke Fax: 03541-88790 39
 Schlossstrasse 33, 03205 Calau E-Mail: mail@airxite.com Konto: Spreewaldbank e.G.
 IBAN DE 31 1809 2684 0004
 BIC GENODEF33HAN



Ihr kompetenter Partner für Ihre Anlage



airXite GmbH
Schlossstrasse 33
03205 Calau
www.airxite.com



Ralf Kaltschmidt

Geschäftsführender Gesellschafter
managing partner

Telefon +49 (0) 3541-88 790 30
Fax +49 (0) 3541-88 790 39
Mobil +49 (0) 151-14 80 80 90
ralf.kaltschmidt@airxite.com

Stephan Röpke

Betriebsleiter / Prokurist
operations manager / authorized officer

Telefon +49 (0) 3541-88 790 32
Mobil +49 (0) 151-14 80 80 82
stephan.roepke@airxite.com

Unsere Leistungen:

- Wartung und Reinigung der Anlagen nach DGUV Vorschrift 3
- Abdichtung gegen eindringendes Wasser in Stationskellern
- Stationszubehör- und Ersatzteillieferungen
- Neutrafos, Trafobegutachtungen, Traforeparatur, Ölproben
- Schutzrelaisprüfungen, Wärmebildkameraüberprüfung
- Erdungsanlagen: Erstellung, Reparatur und Überprüfung
- Blitz- und Überspannungsschutz